

Инструкция по эксплуатации

Пневматический краскопульт Калибр КРП - 1.4/0.6 ВБ
00000034628

Цены на товар на сайте:

[http://www.vseinstrumenti.ru/instrument/pnevmoinstrument/pnevmaticheskie-kraskopulty/kalibr/pnevmaticheskiy_kraskopult_kalibr_krp - 1.4 0.6vb 00000034628/](http://www.vseinstrumenti.ru/instrument/pnevmoinstrument/pnevmaticheskie-kraskopulty/kalibr/pnevmaticheskiy_kraskopult_kalibr_krp_-_1.4_0.6vb_00000034628/)

Отзывы и обсуждения товара на сайте:

[http://www.vseinstrumenti.ru/instrument/pnevmoinstrument/pnevmaticheskie-kraskopulty/kalibr/pnevmaticheskiy_kraskopult_kalibr_krp - 1.4 0.6vb 00000034628/#tab-Responses](http://www.vseinstrumenti.ru/instrument/pnevmoinstrument/pnevmaticheskie-kraskopulty/kalibr/pnevmaticheskiy_kraskopult_kalibr_krp_-_1.4_0.6vb_00000034628/#tab-Responses)



КАЛИБР
www.kalibrcompany.ru



КРП - 1,4/0,6 ВБ
КРП - 1,4/0,6 ВБМН

Руководство по эксплуатации

Краскопульт пневматический

Уважаемый покупатель!

При покупке краскопульта пневматического Калибр: (моделей: КРП-1,4/0,6 ВБ; КРП-1,4/0,6 ВБМН). Убедитесь, что в талоне на гарантийный ремонт проставлены: штамп магазина, дата продажи и подпись продавца, а также указана модель и серийный номер краскопульта пневматического.

Перед включением внимательно изучите настоящее руководство по эксплуатации. В процессе эксплуатации соблюдайте требования настоящего руководства, чтобы обеспечить оптимальное функционирование краскопульта пневматического и продлить срок его службы.

Комплексное полное техническое обслуживание и ремонт в объёме, превышающем перечисленные данным руководством операции, должны производиться квалифицированным персоналом на специализированных предприятиях. Установка, и необходимое техническое обслуживание производится пользователем и допускается только после изучения данного руководства по эксплуатации.

Приобретённый Вами краскопульт пневматический может иметь некоторые отличия от настоящего руководства, связанные с изменением конструкции, не влияющие на условия его монтажа и эксплуатации.

1. Основные сведения об изделии

1.1 Краскопульт пневматический (далее по тексту - краскопульт) предназначен для нанесения красочных составов, путём распыления их сжатым воздухом. Масло-, кислотно- бензин содержащие вещества применяться не могут. Необходимый для распыления поток воздуха подводится через шланг, который присоединяется к корпусу краскопульта через резьбовую гайку. При нажатии на спусковой рычаг до первого деления открывается воздушный клапан, при дальнейшем нажатии дозирующая игла выходит из сопла, вещество для распыления вытекает из насадки сопла и одновременно распыляется поступающей струёй воздуха.

Внимание! Изготовитель/поставщик не отвечает за повреждения, вызванные ненадлежащим использованием краскопульта. Риск несёт исключительно пользователь.

1.2 Данные модели предназначены для работы в условиях умеренного климата с диапазоном рабочих температур от +5 до +35 °С и относительной влажности воздуха не более 80%

1.3 Транспортировка краскопульта производится в закрытых транспортных средствах в соответствии с правилами перевозки грузов, действующих на транспорте данного вида.

1.4 Габаритные размеры и вес представлены в таблице ниже:

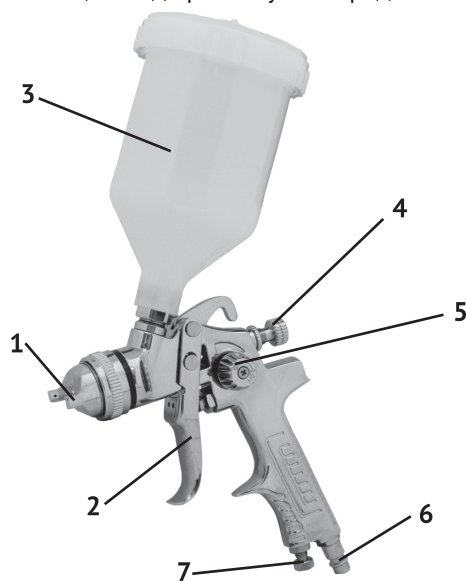
Модель КРП	1,4/0,6 ВБМН	1,4/0,6 ВБ
Габаритные размеры:		
- длина, мм	220	220
- ширина, мм	120	120
- высота, мм	134	134
Вес (брутто/нетто), кг	0,77/0,64	0,77/0,64

2. Основные технические данные

Модель КРП	1,4/0,6 ВБМН	1,4/0,6 ВБ
Расположение бачка	верхнее	
Объём бачка, л	0,6	
Соединение штуцера, дюйм	1/4	
Диаметр стандартной дюзы, мм	1,4	
Диаметр сменных дюз, мм	1,2 - 2,0	1,3 - 2,5
Ширина распыления, мм	190	180 - 250
Максимальное рабочее давление, Бар	2,0 - 3,5	
Расход потребляемого воздуха, л/мин	127	119 - 200

3. Общий вид инструмента

Общий вид краскопульта представлен на рисунке 1:



- 1 - Дюза
- 2 - Спусковой рычаг
- 3 - Бачок
- 4 - Регулятор ширины факела (распыления)
- 5 - Регулятор подачи краски
- 6 - Штуцер входной
- 7 - Регулятор подачи воздуха

Рис. 1

4. Комплектация

В торговую сеть краскопульт поставляется в следующей комплектации:

Модель КРП	1,4/0,6 ВБМН	1,4/0,6 ВБ
Пневмокраскопульт	1 шт	1 шт
Бачок	1 шт	1 шт
Руководство по эксплуатации	1 шт	1 шт
Упаковка	1 шт	1 шт

** в зависимости от поставки комплектация может меняться*

Расшифровка серийного номера на шильдике изделия:

S/N XX XXXXXXXX/XXXX

буквенно-цифровое обозначение / год и месяц изготовления

5. Инструкция по технике безопасности

Перед использованием краскопульта внимательно ознакомьтесь с руководством по эксплуатации. Данное руководство храните в надёжном месте, доступным при первой необходимости. Краскопульт предназначен для использования только специалистами. Вследствие ненадлежащего использования краскопульта, либо вследствие любого изменения его конструкции или комбинирования с неподходящими деталями, может быть нанесён серьёзный ущерб собственному здоровью, здоровью других лиц и животных. Необходимо учитывать и соблюдать применимые правила техники безопасности, нормы для рабочих мест и положения по охране труда.

Внимание! *Никогда не направляйте краскопульт на себя, других лиц и животных. Растворители и разбавители могут привести к химическим ожогам.*

В рабочей зоне устройства должно находиться только необходимое для продолжения работы количество растворителя и краски (по завершению работы уберите растворитель и краску в надлежащие складские помещения). Перед любыми ремонтными работами краскопульт должен быть отсоединён от источника сжатого воздуха. Перед каждым запуском, особенно после каждой очистки и после ремонтных работ, следует проверить на прочность посадки все болты и гайки, а также проверить герметичность соединений и шлангов. Неисправные детали следует отремонтировать или заменить. Для получения наилучших результатов покраски и для обеспечения высокой безопасности использовать только оригинальные запчасти. При покраске в рабочей зоне не должно иметься источников воспламенения (открытого огня, зажжённых сигарет, включённых в сеть ламп и др.),

поскольку при покраске образуются легковоспламеняющиеся смеси. При покраске необходимо использовать соответствующие правилам рабочие средства защиты (защита органов дыхания и др.). Поскольку в случае распылении при высоком давлении превышает уровень звукового давления, необходимо использовать подходящие средства защиты органов слуха. При использовании краскопульты вибрации не передаются на части тела оператора. Сила отдачи невелика.

6. Инструкция по использованию

6.1 Особенности моделей:

Краскопульты серии ВБНМ имеют большой объём расхода воздуха, низкое давление – это новый вид краскопультов, имеющий специальное строение внутренних воздушных каналов и распыляющих краску при низком избыточном давлении сжатого воздуха. Краскопульты данной серии имеют крайне высокую степень атомизации наносимого материала и чрезвычайно стабильную форму факела, что является гарантией достижения превосходного результата для всех окрасочных систем, особенно при нанесении «металликов» не давая дефектов «яблочности» и полос разнотона.

Краскопульты данной серии обладают следующими преимуществами :

- снижение потерь краски на туманообразование.
- производительность выше на 20-30% по сравнению с традиционными краскораспылителями.
- обеспечивает перенос материала на поверхность свыше 65%

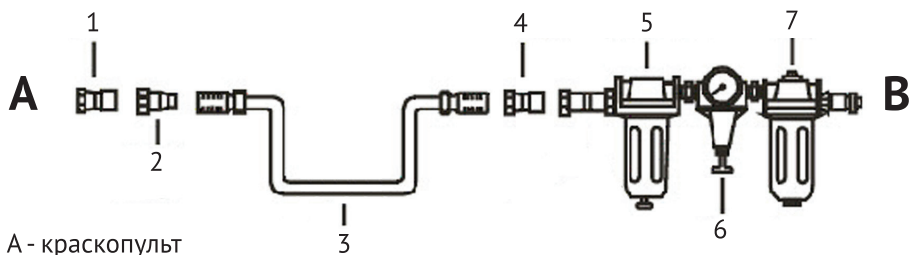
6.2 Каждый раз перед использованием, после промывки, следует проверить затяжку болтов и гаек. Прежде всего это касается регулировочного винта подачи краски, регулятора подачи воздуха и гайки приёмника воздуха. Перед техническим обслуживанием или ремонтом краскопульт должен быть отключён от сети подачи воздуха. Несоблюдение мер предосторожности может привести к травмированию и тяжёлым последствиям.

1. Вмонтируйте до упора дюзу необходимого размера.

2. Перед соединением шланга для подачи воздуха с краскопультом, его необходимо предварительно продуть. Шланг должен выдерживать давление до 10 атмосфер и обладать сопротивляемостью к растворителям.

3. Пистолет перед отправкой потребителю обрабатывается средством для защиты от коррозии, и поэтому перед вводом в эксплуатацию необходимо промыть растворителем.

6.3 Подключение (рис. 2)



А - краскопульт
В - источник воздуха

рис. 2

Данные краскопульты предназначены для работы с чистым, сухим воздухом. Поскольку сжатый воздух может содержать влагу и посторонние примеси, приводящие к ржавлению и преждевременному износу инструмента, а так же ухудшают качество покраски, рекомендуется использовать в воздушной линии фильтра (влаго/маслоотделитель), которые устанавливаются как можно ближе к краскопульту:

1. Штуцер (1/4"); 2. Переходник шланга; 3. Шланг; 4. Переходник шланга; 5. Маслоотделитель; 6. Манометр; 7. Влагоотделитель.

6.4 Распыление (рис. 3)

Перед началом распыления необходимо проверить краскопульт на шаблоне, произвести калибровку подачи краски 5 (рис. 1), подачи воздуха 7 (рис. 1) и ширины факела 4 (рис. 1).

Во избежание перераспыла и проблем на поверхностях рекомендуется соблюдать расстояние от 15 см до 30 см между воздушной дюзой и поверхностью.

Распыляйте материал равномерно, передвигая краскопульт перпендикулярно поверхности как показано на рис. 3:

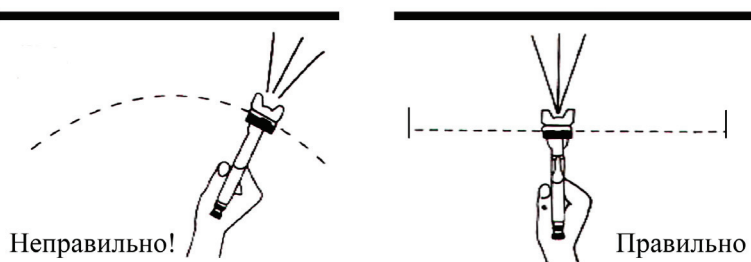


рис. 3

6.5 Очистка краскопульты.

- По окончании работы хорошо промойте краскопульт растворителем или моющим средством.

- Очистите воздушную дюзу кисточкой или щёткой. Не кладите пистолет в

растворитель.

- Загрязнённые отверстия ни в коем случае не чистите ненадлежащими предметами, даже самое небольшое повреждение влияет на картину распыления. Используйте специальные иглы для очистки дюзов.

Квалифицированный ремонт в большинстве случаев можно производить только при помощи специальных инструментов. В этом случае обратитесь в сервисный центр.

Внимание! Краскопульт можно мыть вручную при помощи растворителей или моющих средств. Не в коем случае не оставляйте краскопульт долгое время в растворе.

Схема разборки краскопультов представлена на рис. 4 и 5.

7. Срок службы и хранение

7.1 Срок службы краскопульты 3 года.

7.2 Хранить краскопульт необходимо в сухом отапливаемом, вентилируемом помещении, защищённом от проникновения паров кислот, щелочей и пылеобразивных веществ, при температуре не ниже +5 °С и относительной влажности не более 70%.

7.3 Указанный срок службы действителен при соблюдении потребителем требований настоящего паспорта.

8. Гарантия изготовителя (поставщика).

8.1 Гарантийный срок эксплуатации краскопульты - 12 календарных месяцев со дня продажи.

8.2 В случае выхода краскопульты из строя в течение гарантийного срока эксплуатации по вине изготовителя, владелец имеет право на бесплатный гарантийный ремонт, при соблюдении следующих условий:

- отсутствие механических повреждений;
- отсутствие признаков нарушения требований руководства по эксплуатации;
- наличие в руководстве по эксплуатации отметки о продаже и наличие подписи покупателя;
- соответствие серийного номера краскопульты номеру гарантийного талона;
- отсутствие следов неквалифицированного ремонта.

Удовлетворение претензий потребителя с недостатками по вине изготовителя производится в соответствии с законом РФ «О защите прав потребителей».

Адреса гарантийных мастерских:

1) 127282, г. Москва, ул. Полярная, д. 31а

т. (495) 796-94-93

2) 141074, М.О., г. Королев, ул. Пионерская, д.16

т. (495) 647-76-71

8.3 Безвозмездный ремонт или замена краскопульта в течение гарантийного срока эксплуатации производится при условии соблюдения потребителем правил эксплуатации и технического обслуживания, хранения и транспортировки.

8.4 При обнаружении Покупателем каких-либо неисправностей краскопульта, в течение срока, указанного в п. 8.1 он должен проинформировать об этом Продавца и предоставить краскопульт Продавцу для проверки. Максимальный срок проверки - в соответствии с законом Р.Ф. «О защите прав потребителей». В случае обоснованности претензий Продавец обязуется за свой счёт осуществить ремонт краскопульта или его замену. Транспортировка краскопульта для экспертизы, гарантийного ремонта или замены производится за счёт Покупателя.

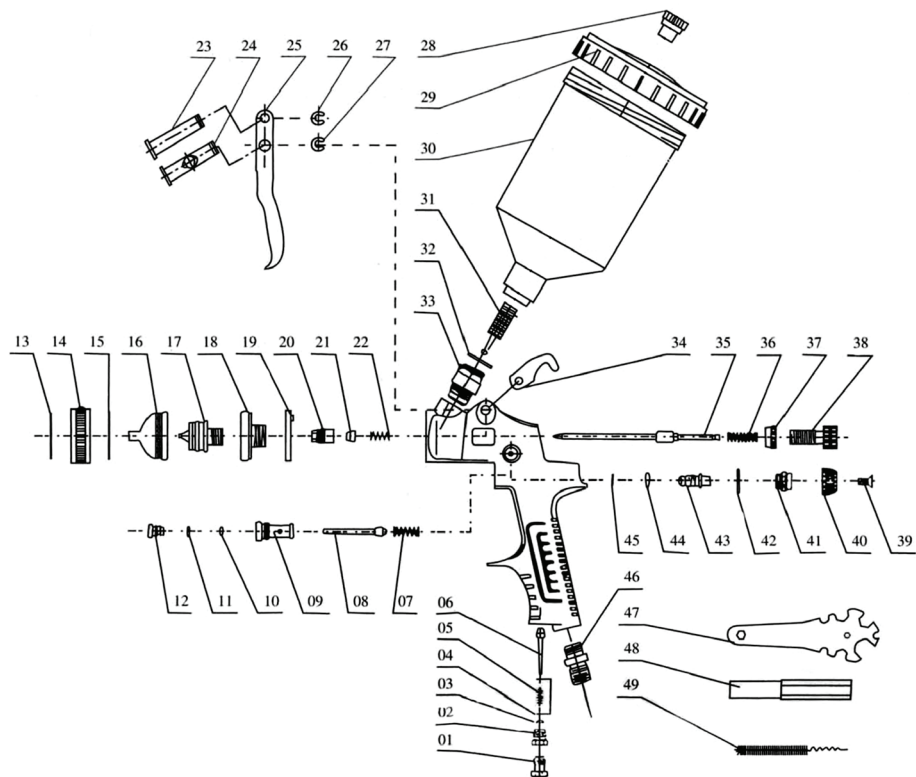
8.5 В том случае, если неисправность краскопульта вызвана нарушением условий его эксплуатации или Покупателем нарушены условия, предусмотренные п. 8.3 Продавец с согласия покупателя вправе осуществить ремонт изделия за отдельную плату.

8.6 На продавца не могут быть возложены иные, не предусмотренные настоящим руководством, обязательства.

8.7 Гарантия не распространяется на:

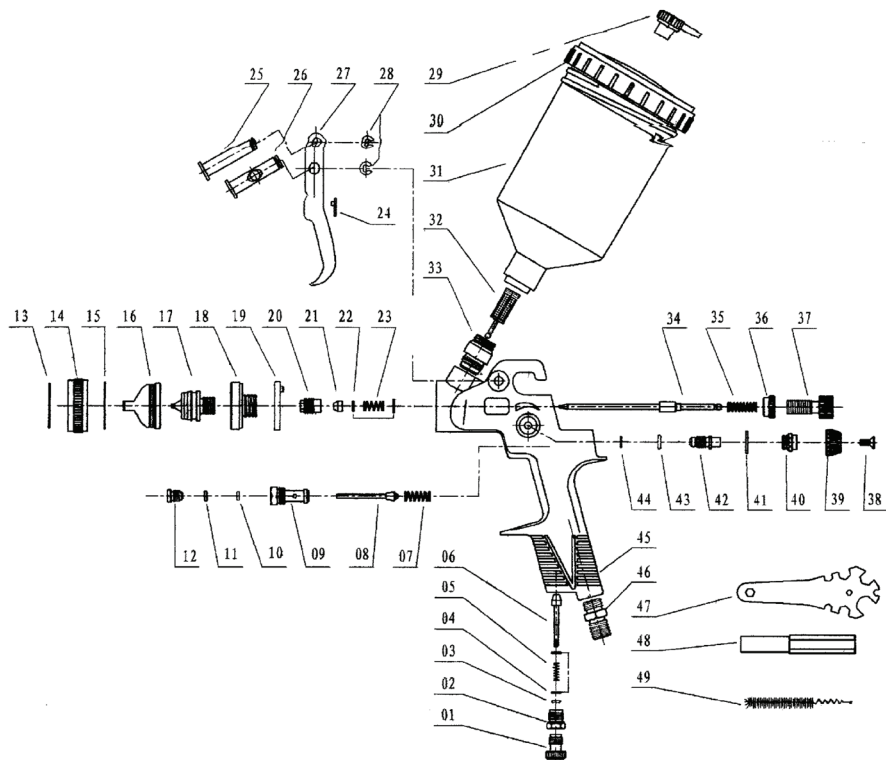
- любые поломки связанные с погодными условиями (дождь, мороз, снег);
- при появлении неисправностей, вызванных действием непреодолимой силы (несчастный случай, пожар, наводнение, удар молнии и т.п.);
- нормальный износ: краскопульт нуждается в должном техническом обслуживании. Гарантией не покрывается ремонт, потребность в котором возникает вследствие нормального износа, сокращающего срок службы частей и оборудования;
- на износ таких частей, как присоединительные контакты, резиновые уплотнители и т.п;
- естественный износ (полная выработка ресурса, сильное внутреннее или внешнее загрязнение);
- на оборудование и его части выход из строя которых стал следствием неправильной установки, несанкционированной модификации, неправильного применения, небрежности, неправильного обслуживания, ремонта или хранения, что неблагоприятно влияет на его характеристики и надёжность.

Рис. 4. Схема краскопульта модели КРП-1,4/0,6 ВБМН:



1. Винт регулировки подачи воздуха
2. Толкатель
3. Кольцо резиновое
4. Шайба
5. Пружина клапана подачи
6. Входной клапан подачи воздуха
7. Пружина клапана выключателя
8. Клапан выключателя
9. Толкатель выключателя
10. Кольцо резиновое
11. Шайба
12. Винт регулировочный
13. Кольцо запорное
14. Гайка регулировочная
15. Прокладка
16. Распылитель
17. Форсунка
18. Втулка регулирующая
19. Шайба
20. Винт регулировочный
21. Жиклёр
22. Пружина запорная
23. Палец 1
24. Палец 2
25. Рычаг спусковой
26. Шайба запорная
27. Шайба запорная
28. Клапан вентиляционный
29. Крышка бачка
30. Бачок
31. Фильтр
32. Прокладка
33. Штуцер бачка
34. Крючок
35. Игла регулировочная подачи краски
36. Пружина
37. Толкатель
38. Винт регулировки подачи краски
39. Винт
40. Втулка регулировочная
41. Толкатель
42. Шайба медная
43. Винт регулировочный
44. Кольцо резиновое
45. Шайба запорная
46. Штуцер воздушный входной
47. Ключ универсальный
48. Ключ шестигранный
49. Щётка.

Рис. 5. Схема краскопульты модели КРП-1,4/0,6 ВБ:



1. Винт регулировки подачи воздуха
2. Толкатель
3. Кольцо резиновое
4. Шайба
5. Пружина клапана подачи
6. Входной клапан подачи воздуха
7. Пружина клапана выключателя
8. Клапан выключателя
9. Толкатель выключателя
10. Кольцо резиновое
11. Шайба
12. Винт регулировочный
13. Кольцо запорное
14. Гайка регулировочная
15. Прокладка
16. Распылитель
17. Форсунка
18. Втулка регулирующая
19. Шайба
20. Винт регулировочный
21. Жиклёр
22. Прокладка
23. Пружина запорная
24. Шайба
25. Палец 1
26. Палец 2
27. Рычаг спусковой
28. Шайба запорная
29. Клапан вентиляционный
30. Крышка бачка
31. Бачок
32. Фильтр
33. Штуцер бачка
34. Игла регулировочная подачи краски
35. Пружина
36. Толкатель
37. Винт регулировки подачи краски
38. Винт
39. Втулка регулировочная
40. Толкатель
41. Шайба медная
42. Винт регулировочный
43. Кольцо резиновое
44. Шайба запорная
45. Корпус краскопульты
46. Штуцер воздушный входной
47. Ключ универсальный
48. Ключ шестигранный
49. Щётка.

www.kalibrcompany.ru

