

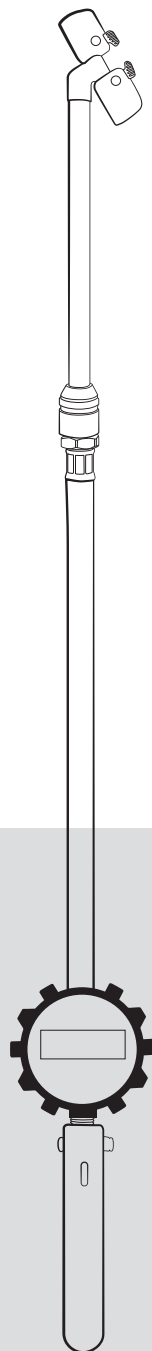
inforce

Профессионально. Надежно

Руководство по эксплуатации

Многофункциональный
шинный манометр
Digital

Арт. 01-05-02



Особенности

- Автоматический зажим при подсоединении к ниппелю до упора.
- Конструкция с двумя головками позволяет присоединять устройство к труднодоступным ниппелям. Например, манометр удобно применять для транспортного средства, оснащенного сдвоенными колесами с внутренними ниппелями.
- Ограничитель высокого давления обеспечивает безопасность при использовании.
- Трехступенчатое управление измерением давления, подкачкой и спуском шин.
- Возможность поворота на 360 градусов и соединение с трубкой из мягкой резины для более комфортного использования.
- Возможность использования с источником воздуха высокого давления.

Технические характеристики

Точность, %	±1
Диапазон давления, бар (psi)	0,4 - 11 (6-160)
Единицы измерения	psi, бар, кгс/кв.см, КПа
Максимальное давление на входе	232 psi / 16 бар / 1600 КПа / 16 кгс/см ²
Источник питания	щелочные батареи AAA (3 шт.)

Внимание! Производитель оставляет за собой право изменять конструкцию изделия и инструкцию по эксплуатации без предварительного уведомления пользователей.

- Функция сброса настроек.
- Индикатор уровня заряда батареи.
- Калибровка программного обеспечения.
- Цифровая калибровка и ввод данных, сохраненных на внутренней памяти.
- Непрерывное снятие показаний и возможность выбора удержания максимального значения.
- Постоянное включение и возможностью выбора автоматического отключения.
- Возможность выбора времени автоматического отключения.

- Возможность выбора из четырех значений разрешения.
- Возможность выбора из пяти значений времени отклика.
- Тип датчика: кремниевый датчик.
- Диапазон давления

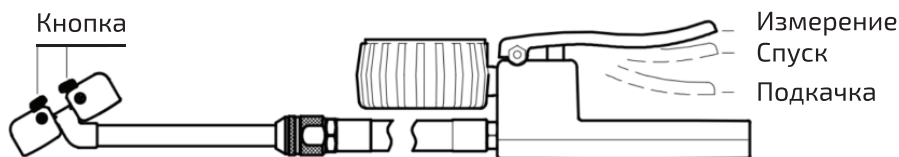
Единица измерения	Диапазон давления
psi	0 – 150
кгс/см ²	0 – 10
бар	0 – 10
КПа	0 – 1000

- Рабочая среда: не коррозионные жидкости и газы.
- Дисплей: четырехразрядный ЖК-дисплей типа HTN.
- Потребление тока: 6 мА (макс.).
- Пользовательский интерфейс: ON (ВКЛ.), ZERO (СБРОС).
- Рабочая температура: 0-45 °С.
- Температура хранения: от -10 до +70 °С.
- Влажность: 85%.
- Погрешность: ± 1%

Правила техники безопасности

1. Избегать падения или ударов насоса.
2. Значение давления не должно быть более 10 бар во избежание повреждения оборудования.
3. Не превышать номинальное внутреннее давление шины во избежание взрыва.
4. Не использовать насос для подкачки поврежденных шин. Это может привести к взрыву, следствием которого могут стать серьезные травмы или смертельный исход.

Порядок действий



Подкачка шин

1. Нажать кнопку ON (ВКЛ.) для включения.
2. Нажать кнопку ZERO (СБРОС) для сброса после отображения главного окна.
3. Подсоединить зажим к ниппелю до упора.
4. Проверить показания манометра.
5. Нажать на пусковой рычаг для подкачки. Отпустить пусковой рычаги снимать показания манометра, пока не будет достигнуто необходимое значение давления.

Спуск шин

1. При избыточном давлении слегка нажать на пусковой рычаг для удаления некоторого количества воздуха.
2. Отпустить пусковой рычаг и снимать показания манометра, пока не будет достигнуто необходимое значение давления.
3. Нажать на кнопку для отсоединения зажима от ниппеля.
4. Нажать кнопку ON (ВКЛ.) для отключения.

Порядок действий по замене батарей

Шаг 1. Снять шланг в сборе.

Шаг 2. Снять кожух с манометра.

Шаг 3. Найти крышку батарейного отсека.

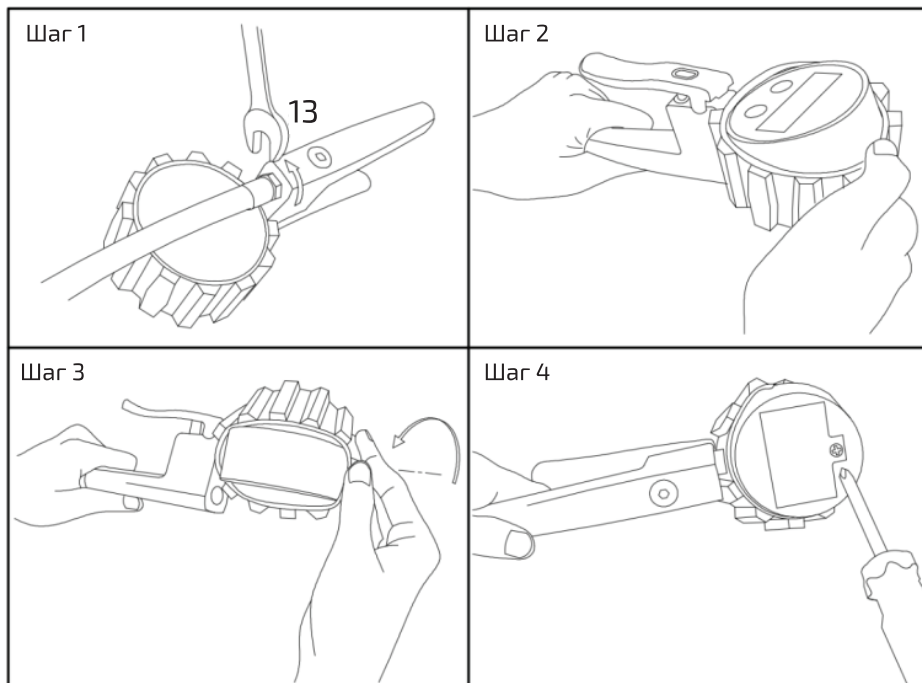
Шаг 4. Открутить трехмиллиметровые винты без головки со шлицем на крышке батарейного отсека при помощи крестообразной отвертки (диаметр головки – 6 мм).

Шаг 5. Снять крышку батарейного отсека, извлечь 3 батареи и установить на их место новые. Важно не менять местами анод и катод щелочной батареи во избежание короткого замыкания.

Шаг 6. Установить на место крышку батарейного отсека и закрутить винты.

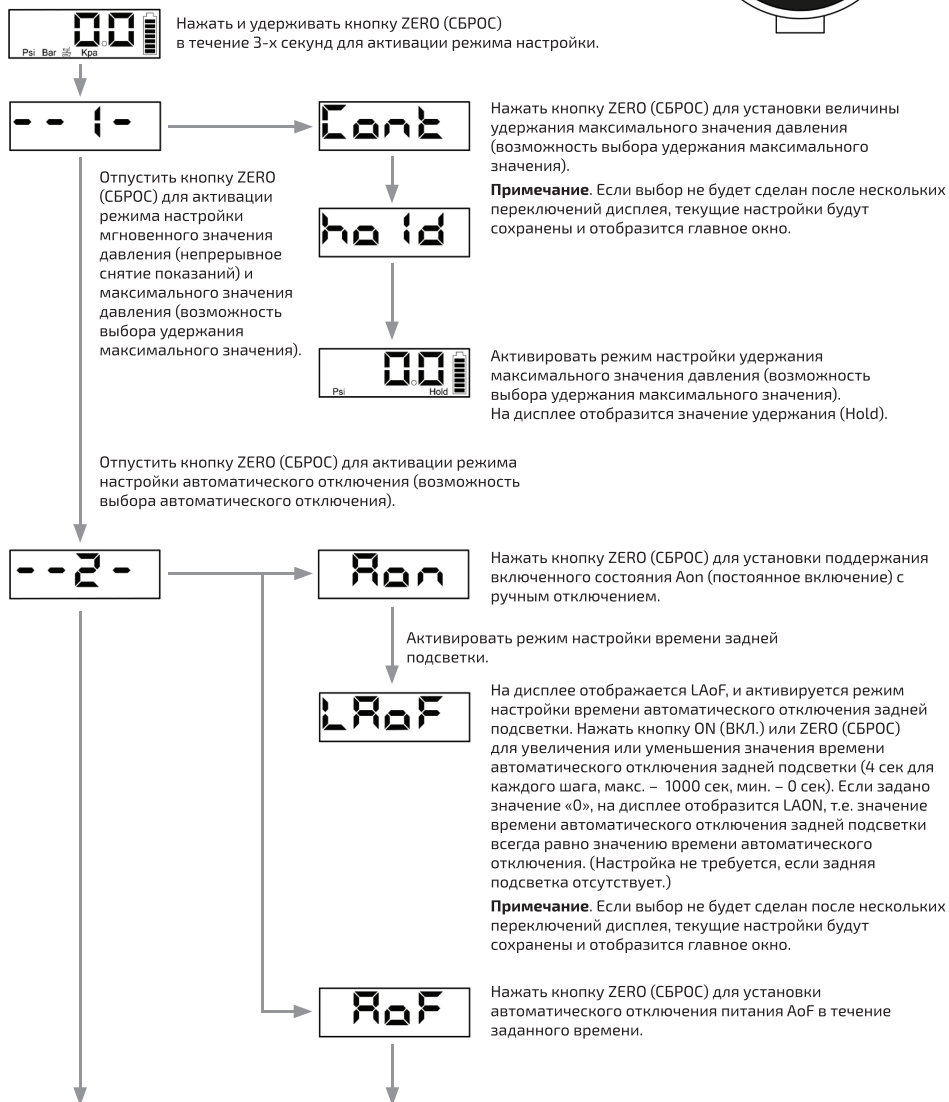
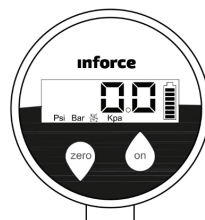
Шаг 7. Установить кожух на манометр.

Шаг 8. Установить на место шланг в сборе.



Эксплуатация

Кнопка ON (ВКЛ.) служит для включения и отключения. Диапазон давления отображается в течение одной секунды после включения, затем появляется главное окно. Кнопка ZERO (СБРОС) служит для сброса после отображения главного окна.



Отпустить кнопку ZERO (СБРОС) для активации режима настройки мгновенного значения давления (непрерывное снятие показаний) и максимального значения давления (возможность выбора удержания максимального значения).

PAoF

На дисплее отображается PAoF, и активируется режим настройки времени автоматического отключения. Нажать кнопку ON (ВКЛ.) или ZERO (СБРОС) для увеличения или уменьшения значения времени автоматического отключения (60 сек для каждого шага, макс. – 1020 сек, мин. – 60 сек).

Активировать режим настройки времени задней подсветки.

LAoF

На дисплее отображается LAoF, и активируется режим настройки времени автоматического отключения задней подсветки. Нажать кнопку ON (ВКЛ.) или ZERO (СБРОС) для увеличения или уменьшения значения времени автоматического отключения задней подсветки (4 сек для каждого шага, макс. – 1000 сек, мин. – 0 с). Если задано значение «0», на дисплее отобразится LAON, т.е. значение времени автоматического отключения задней подсветки всегда равно значению времени автоматического отключения. (Настройка не требуется, если задняя подсветка отсутствует.)
Примечание. Если выбор не будет сделан после нескольких переключений дисплея, текущие настройки будут сохранены и отобразится главное окно.

--3--

psi bar kg/cm² kPa

На ЖК-дисплее отображаются единицы измерения давления в следующем порядке: psi – бар – кгс/кв.см – КПа. Нажать кнопку ZERO (СБРОС) для установки единицы измерения.

Отпустить кнопку ZERO (СБРОС) для активации режима настройки единицы измерения.

--4--

02

Доступны 4 значения разрешения для 4-х единиц измерения

psi	1,0	0,5	0,2	0,1
бар	0,10	0,05	0,02	0,01
кгс кв.см	0,10	0,05	0,02	0,01
КПа	10	5	2	1

Отпустить кнопку ZERO (СБРОС) для активации режима настройки разрешения.

Нажать кнопку ZERO (СБРОС) для установки разрешения.

--5--

F-3

Для выбора доступны 5 значений времени отклика. Значения времени отклика:

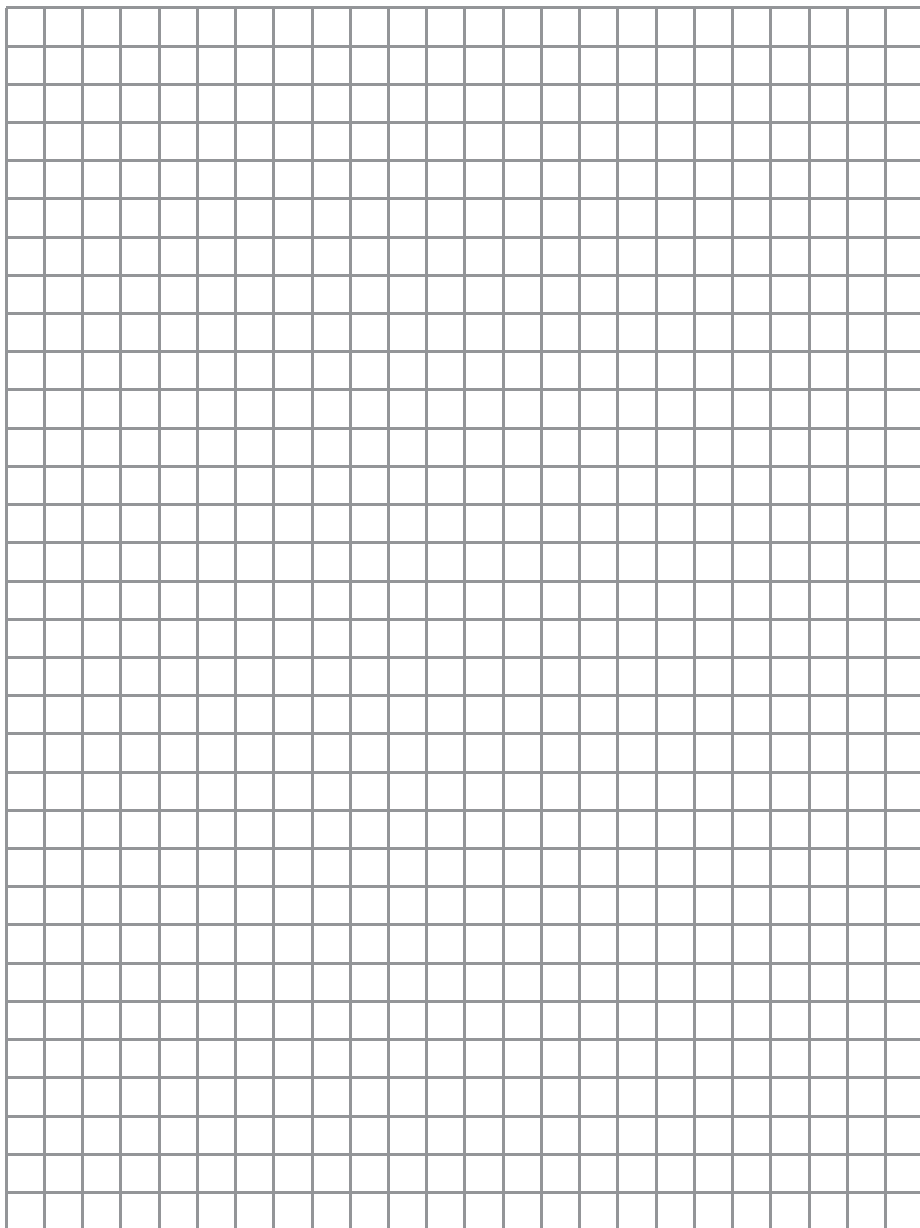
F-1 | **F-2** | **F-3** | **F-4** | **F-5**

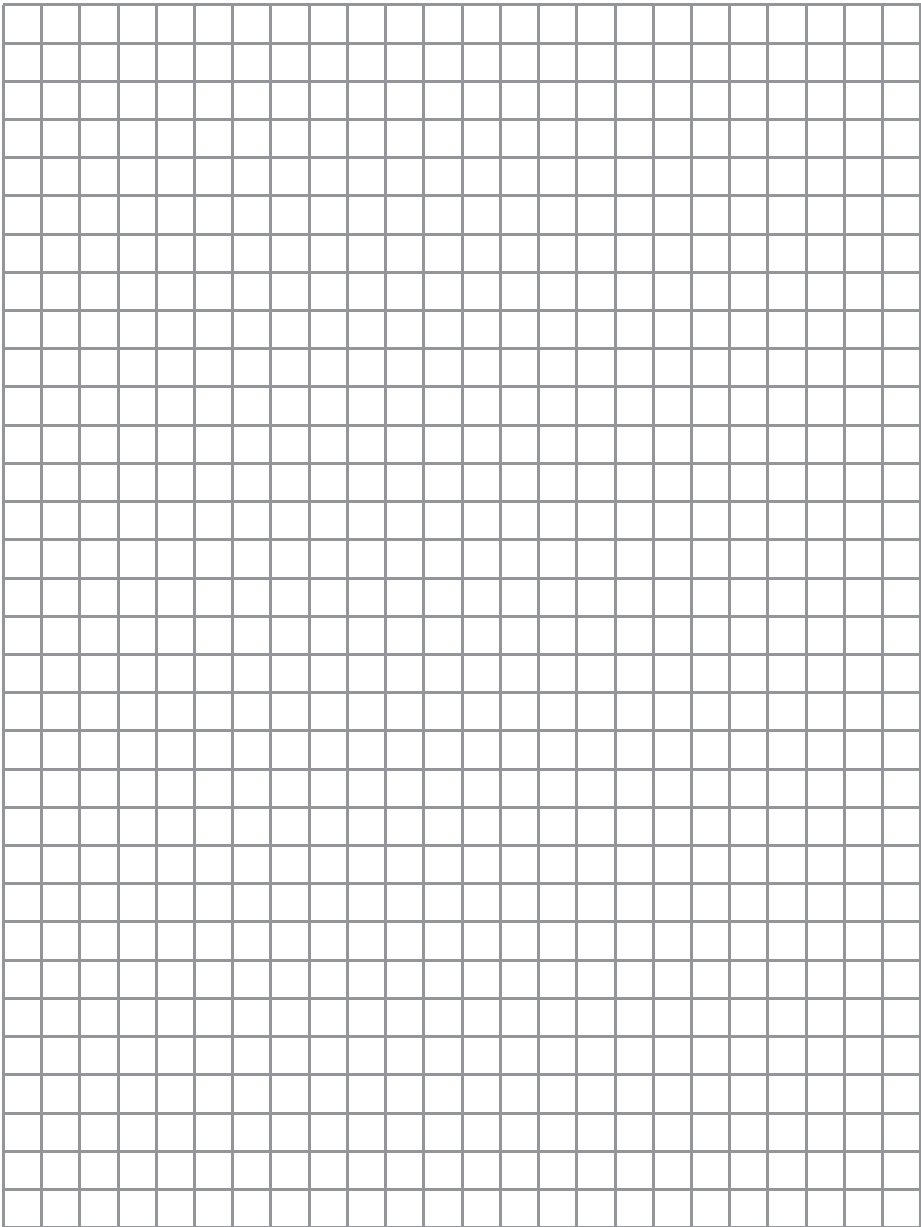
Отпустить кнопку ZERO (СБРОС) для активации режима настройки времени отклика.

-End

Отпустить кнопку ZERO (СБРОС) отобразится главное окно.

Для заметок





Адреса сервисных центров

Москва

г. Котельники, Яничкин проезд, д. 3

+7 (499) 703-20-72

Санкт-Петербург

п. Шушары, Новгородский проспект, д. 25, корп. 3
(вход под вывеской «ВсеИнструменты.ру»)

+7 (812) 309-53-93 доб. 608

Информация об актуальных сервисных центрах в регионах размещена на сайте inforce.ru

Гарантийный талон

№ _____

inforce

Гарантийный талон является документом, дающим право на гарантийное обслуживание приобретенного инструмента. Гарантия на проданное изделие подразумевает под собой его бесплатный ремонт либо замену на аналогичное изделие в случае невозможности ремонта в течение гарантийного срока. Гарантия покрывает расходы на работу по гарантийному ремонту и на стоимость запасных частей. Стоимость почтовых отправлений, страховки и отгрузки изделий для ремонта не входит в гарантийные обязательства. В случае утери гарантийного талона владелец лишается права на гарантийное обслуживание. Для получения дополнительной информации вы можете посетить сайт www.vseinstrumenti.ru.

Гарантия 12 месяцев

1. На данное изделие распространяется гарантийный срок 12 месяцев со дня продажи через сеть фирменных магазинов.
 2. Срок службы изделия составляет 5 лет.
 3. В целях определения причин отказа и/или характера поврежденных изделия производится техническая экспертиза в сроки, установленные законодательством. По результатам экспертизы принимается решение о возможности восстановления изделия или необходимости его замены.
- Гарантия распространяется на все поломки, которые делают невозможным дальнейшее использование изделия и вызваны дефектами изготовителя, материала или конструкции.

Гарантийный ремонт осуществляется при соблюдении следующих условий.

1. Имеется в наличии товарный или кассовый чек и гарантийный талон с указанием в нем даты продажи, подписи покупателя, штампа торгового предприятия.
2. Предоставление неисправного изделия в чистом виде.
3. Гарантийный ремонт производится только в течение срока, указанного в данном гарантийном талоне.

Гарантия не распространяется на следующие случаи

1. Гарантия не распространяется также на изделия со следами несанкционированного вмешательства в конструкцию, осужденного лицами без специального разрешения на проведение ремонтных работ.
2. Естественный износ.
3. Несоблюдение мер безопасности.
4. Несоблюдение рекомендаций по техническому обслуживанию.
5. Неправильное использование или грубого обращения.
6. Наличие внутри изделия пыли, мелкодисперсных веществ, жидкостей, насекомых, посторонних предметов.

С правилами эксплуатации и условиями гарантии ознакомлен. Претензий к комплектации и внешнему виду не имею.

Изготовитель оставляет за собой право на внесение изменений в конструкцию, дизайн и комплектацию изделия

.....
Ф. И. О. покупателя

.....
подпись покупателя

Штамп торговой организации

Без штампа или печати торговой организации гарантийный талон не действителен!

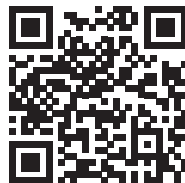
ОТРЫВНОЙ ТАЛОН №1 _____ 1
Дата приема _____
Дата выдачи _____
Номер заказа-наряда _____
Мастер _____

ОТРЫВНОЙ ТАЛОН №2 _____ 2
Дата приема _____
Дата выдачи _____
Номер заказа-наряда _____
Мастер _____

ОТРЫВНОЙ ТАЛОН №3 _____ 3
Дата приема _____
Дата выдачи _____
Номер заказа-наряда _____
Мастер _____

Вы можете заказать
инструмент марки Inforce
на сайте vseinstrumenti.ru

8 800 550-37-70



Производитель

QINGDAO TOPLINE IMP. & EXP. CO., LTD

Правообладатель ТМ «Inforce»

ООО «ВсеИнструменты.ру», 109451, Россия,
г. Москва, ул. Братиславская, д. 16, корп. 1, пом. 3
8 800 550-37-70
www.inforce.ru

